



## РУКОВОДСТВО ПОЛЬЗОВАТЕЛЯ

### IP ВИДЕОКАМЕРЫ

серий

**PN2X-XX-XXXX**

**PD2X-XX-XXXX**

**PS2X-XX-XXXX**

**PQ2X-XX-XXXX**

**PN7X-XX-XXXX**

**PD7X-XX-XXXX**

**PS7X-XX-XXXX**

**PQ7X-XX-XXXX**

**LC-XXXX**

Спасибо, что выбрали товар нашей торговой марки. Внимание!  
Дизайн и технические характеристики могут быть изменены  
производителем без предварительного уведомления.





Товар сертифицирован

# 1. Условия безопасной эксплуатации

## ВНИМАНИЕ!

**ПЕРЕД ТЕМ КАК НАЧАТЬ ИСПОЛЬЗОВАТЬ УСТРОЙСТВО, ВНИМАТЕЛЬНО ПРОЧИТАЙТЕ ДАННЫЙ ДОКУМЕНТ**

	<b>ОПАСНОСТЬ ПОРАЖЕНИЯ ЭЛЕКТРИЧЕСКИМ ТОКОМ</b> Предупреждение о наличии внутри корпуса изделия неизолированных электрических цепей, которые могут представлять опасность для человека.
	<b>ВНИМАНИЕ!</b> Ремонт и техническое обслуживание изделия должно осуществляться только квалифицированным техническим персоналом.

- Не подвергайте устройство ударам и сильным вибрациям.
- Не эксплуатируйте настоящее устройство вблизи воды.
- Не закрывайте вентиляционные отверстия. Выполняйте установку в соответствии с инструкциями изготовителя.
- Для очистки применяйте только сухую ткань.
- Не устанавливайте устройство вблизи источников тепла, например радиаторов, вентиляционных решеток, обогревателей или другого генерирующего тепло оборудования.
- Отключайте устройство во время грозы или в том случае, если оно не используется в течение продолжительного времени.
- Настоящее устройство предназначено для эксплуатации внутри помещения.
- Не используйте источники питания, которые по характеристикам отличаются от требуемого.
- Не перегружайте электрические сети потребителями, так как это может привести к возгоранию и поражению электрическим током.
- Установка данного устройства должна соответствовать всем требованиям безопасности.
- Не используйте дополнительное оборудование, которое не совместимо и не рекомендовано производителем.
- Прокладывайте кабеля таким образом, чтобы они были защищены от всевозможных повреждений.
- Технические характеристики и дизайн продукта могут быть изменены без предварительного уведомления.

## ПЕРЕД НАЧАЛОМ МОНТАЖНЫХ РАБОТ

- Монтажные работы должны выполняться квалифицированными специалистами в соответствии с действующими правилами по монтажу электрооборудования.
- Во избежание повреждения видеочамеры необходимо обеспечить надлежащую защиту от грозных разрядов и скачков напряжения.
- Необходимо неукоснительно следовать всем предупреждениям на видеочамере и в настоящей инструкции.
- При необходимости выполнения очистки, сначала нужно выключить видеочамеру и отсоединить её от источника электропитания.
- При выполнении очистки используйте только мягкую сухую ткань. Никогда не применяйте абразивные моющие средства.
- Для выполнения обслуживания и ремонта всегда обращайтесь к квалифицированному обслуживающему персоналу.

# 2. Сведения о производителе и гарантии

**Изготовитель:** «SOLARTECH TRADING LIMITED». Произведено в Китае.

**Сведения о гарантии:** 12 месяцев с даты производства, указанной на этикетке.

**Сведения о сертификации:** Товар сертифицирован. Запросите копию сертификата соответствия у продавца.

## 3. Комплект поставки

Перед использованием проверьте комплектность изделия:

## 4. Установка карты памяти

Карта памяти приобретается отдельно и должна быть установлена перед началом работы.

Проверьте, поддерживает ли ваше устройство работу с картами памяти

**Установите карту памяти в слот видеокамеры. Поддерживается работа с картами памяти объёмом от 4Гб до 32Гб. После установки карты запустите устройство и произведите форматирование.**

## 5. Описание

### 5.1 Технические характеристики

### 5.3 Задняя панель

## 6. Работа с системой

Перед началом работы через веб-интерфейс, необходимо произвести настройки элементов ActiveX. Рекомендуется использовать браузер Internet Explorer версии 8.0 и выше.

В меню «Сервис» выбрать опцию «Свойства обозревателя», перейти на вкладку «Безопасность». Выбираем зону «Интернет», нажимаем «Другой». Прокручиваем список вниз до пункта «Элементы ActiveX и модули подключения». Следует установить всем параметрам ActiveX флажки на позицию «включено». Применить новые настройки. Изменения вступят в силу после перезапуска браузера.

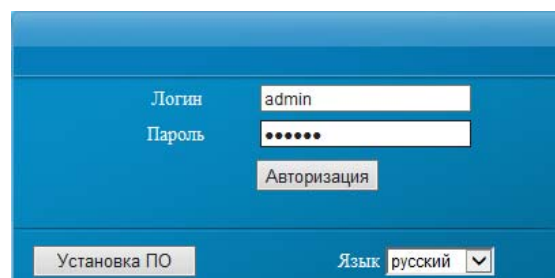
Примечание: при работе с версией IE 9,10,11 необходимо выбрать режим совместимости.

### 6.1 Авторизация в системе

В адресной строке необходимо ввести IP адрес видеокамеры (например 192.168.1.10) при попытке входа в меню, устройство предложит пройти авторизацию для входа в систему - появится окно, где необходимо будет выбрать пользователя и ввести пароль с помощью виртуальной клавиатуры. Далее для авторизации нажмите кнопку «ОК».

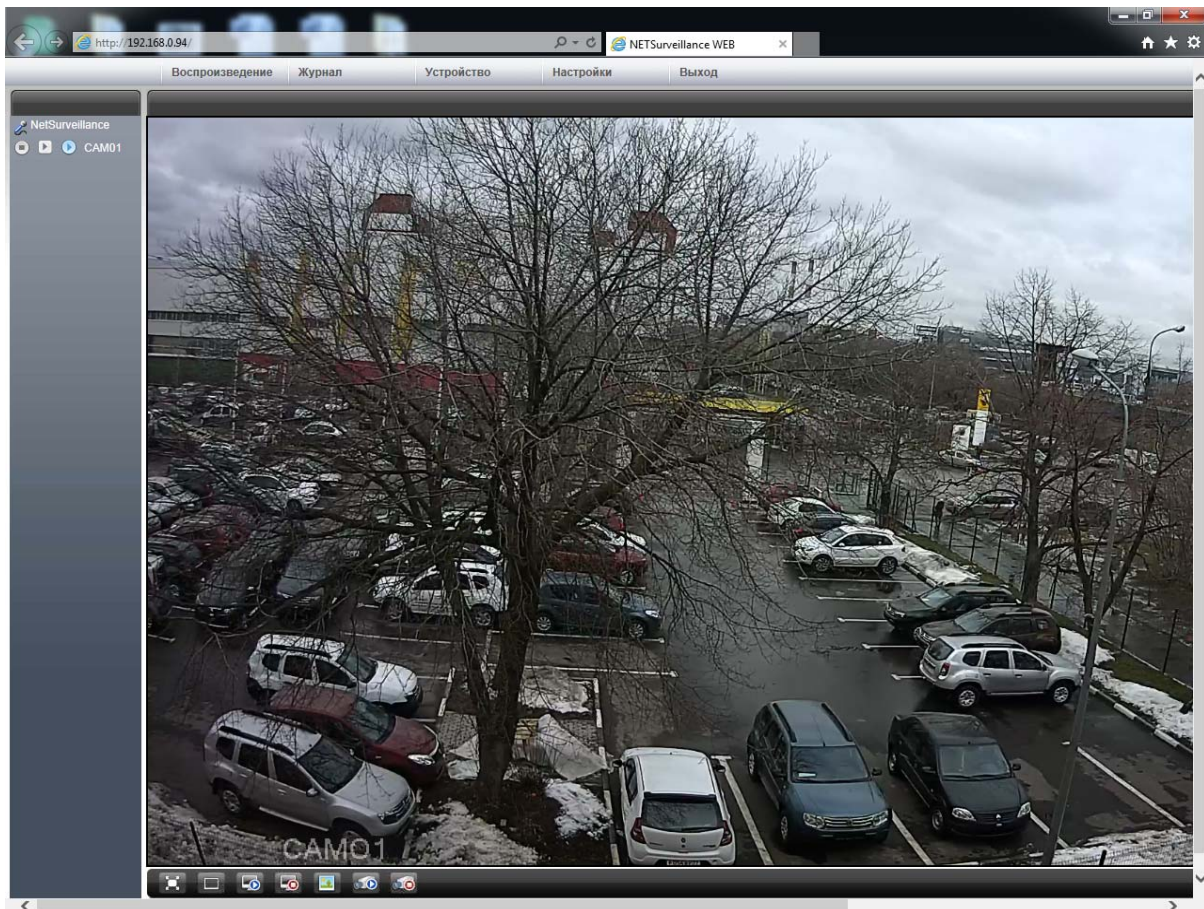
#### Примечания:

По умолчанию пароль пользователя «**admin**» отсутствует. Для вашего удобства и безопасности Вы можете изменить пароли учётных записей, а также добавить новых пользователей в соответствующем пункте меню.



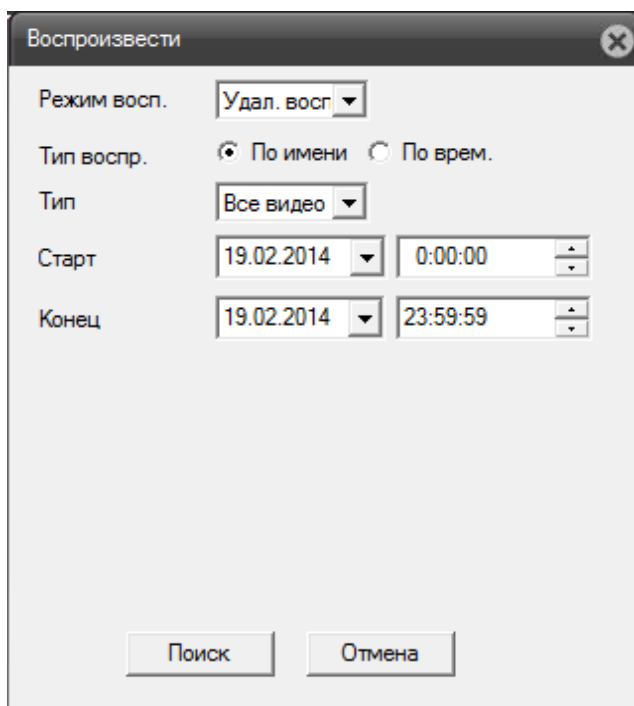
## 6.2 Режим мониторинга

В данном режиме отображается видео в реальном времени.



## 6.3 Воспроизведение

Для воспроизведения видео нажмите **Воспроизведение** в главном окне, задайте параметры поиска файла и нажмите кнопку «Поиск». Для использования этой функции карта памяти должна быть в режиме «чтение/запись», или «Только чтение» (подробнее в разделе об управлении дисками).



## 7. Меню настроек

Для вызова меню настроек, нажмите кнопку

Устройство

в окне просмотра. Появится окно как на рисунке.

Для навигации по разделам настроек используйте панель

Запись, Тревога, Система, Дополнительно, Информация



## Карта меню

Главное меню	Подменю	Обзор функций
Запись	Запись	Конфигурация записи, расписание.
	Снимок	Расписание снимков, тип.
Тревога	Движение	Настройки тревоги по движению, чувствительности, области
	Саботаж	Чувствительность, расписание, действия
	Потеря	настройка действий при потере сигнала
	Тревожный вход	настройка действий при поступлении сигнала тревоги
	Тревожный выход	Настройка условий вывода тревоги
	Ошибки	настройка записи логов в отчёты

Система	Общие	Время, дата, язык, и т.д.
	Компрессия	Параметры сжатия видеосигнала, разрешения, качества, и т.д.
	Сеть	Параметры сети
	Службы	Настройки сетевых служб: ARSP、 Mobile monitor、 UPNP、 FTP、 WiFi、 3G、 alarm center、 RTSP、 PPPOE、 NTP、 Email、 IP authority、 DDNS parameter,
	Дисплей	Заголовок, время/дата, статус записи и другие информативные элементы
	Настройки PTZ	Управление поворотным устройством
	RTZ	Настройки RS485
	Параметры	Экспозиция, диафрагма, день/ночь, IR_CUT, и т.д.
Инструменты	Хранение	Настройки хранения записей
	Пользователи	Настройки разрешений групп пользователей
	Автообслуживание	Настройки автоперезагрузки и автоудаления старых записей
	По умолчанию	Сброс настроек
	Импорт/Экспорт	Сохранение/восстановление настроек
	Перезагрузка	Перезагрузка устройства
	Обновление	Обновление ПО
Информация	HDD	Показывает свободное место на накопителе, тип, время записи, и т.д.
	Журнал	Настройки журнала событий
	Версия	Информация о системе, версия прошивки, дата

## 7.1 Запись

Для использования функций записи и снимка в устройство должна быть установлена карта памяти.



### **7.1.1 Запись видео/фото**

Задаёт настройки режима записи видео и фото.

Конфигурации устройства

Настройки -> Запись -> Запись

Канал  Резерв

Длина  мин. Предзапись  Сек

Параметры:  Синхрониз  Руков-о  Стоп

Неделя  Пост. Обнаруж. Тревога

Интервал1	<input type="text" value="00"/> : <input type="text" value="00"/> - <input type="text" value="24"/> : <input type="text" value="00"/>	<input type="checkbox"/>	<input checked="" type="checkbox"/>	<input type="checkbox"/>
Интервал2	<input type="text" value="00"/> : <input type="text" value="00"/> - <input type="text" value="24"/> : <input type="text" value="00"/>	<input type="checkbox"/>	<input type="checkbox"/>	<input type="checkbox"/>
Интервал3	<input type="text" value="00"/> : <input type="text" value="00"/> - <input type="text" value="24"/> : <input type="text" value="00"/>	<input type="checkbox"/>	<input type="checkbox"/>	<input type="checkbox"/>
Интервал4	<input type="text" value="00"/> : <input type="text" value="00"/> - <input type="text" value="24"/> : <input type="text" value="00"/>	<input type="checkbox"/>	<input type="checkbox"/>	<input type="checkbox"/>

Копировать Вставить Обновить ОК Отмена

Конфигурации устройства

Настройки -> Запись -> Фото

Канал

Предв.  Изобр.

режим:  Синхрони:  Руков-о  Стоп

Неделя  Пост. Обнаруж. Тревога

Интервал1	<input type="text" value="00"/> : <input type="text" value="00"/> - <input type="text" value="24"/> : <input type="text" value="00"/>	<input checked="" type="checkbox"/>	<input checked="" type="checkbox"/>	<input checked="" type="checkbox"/>
Интервал2	<input type="text" value="00"/> : <input type="text" value="00"/> - <input type="text" value="24"/> : <input type="text" value="00"/>	<input type="checkbox"/>	<input type="checkbox"/>	<input type="checkbox"/>
Интервал3	<input type="text" value="00"/> : <input type="text" value="00"/> - <input type="text" value="24"/> : <input type="text" value="00"/>	<input type="checkbox"/>	<input type="checkbox"/>	<input type="checkbox"/>
Интервал4	<input type="text" value="00"/> : <input type="text" value="00"/> - <input type="text" value="24"/> : <input type="text" value="00"/>	<input type="checkbox"/>	<input type="checkbox"/>	<input type="checkbox"/>

Копировать Вставить Обновить ОК Отмена

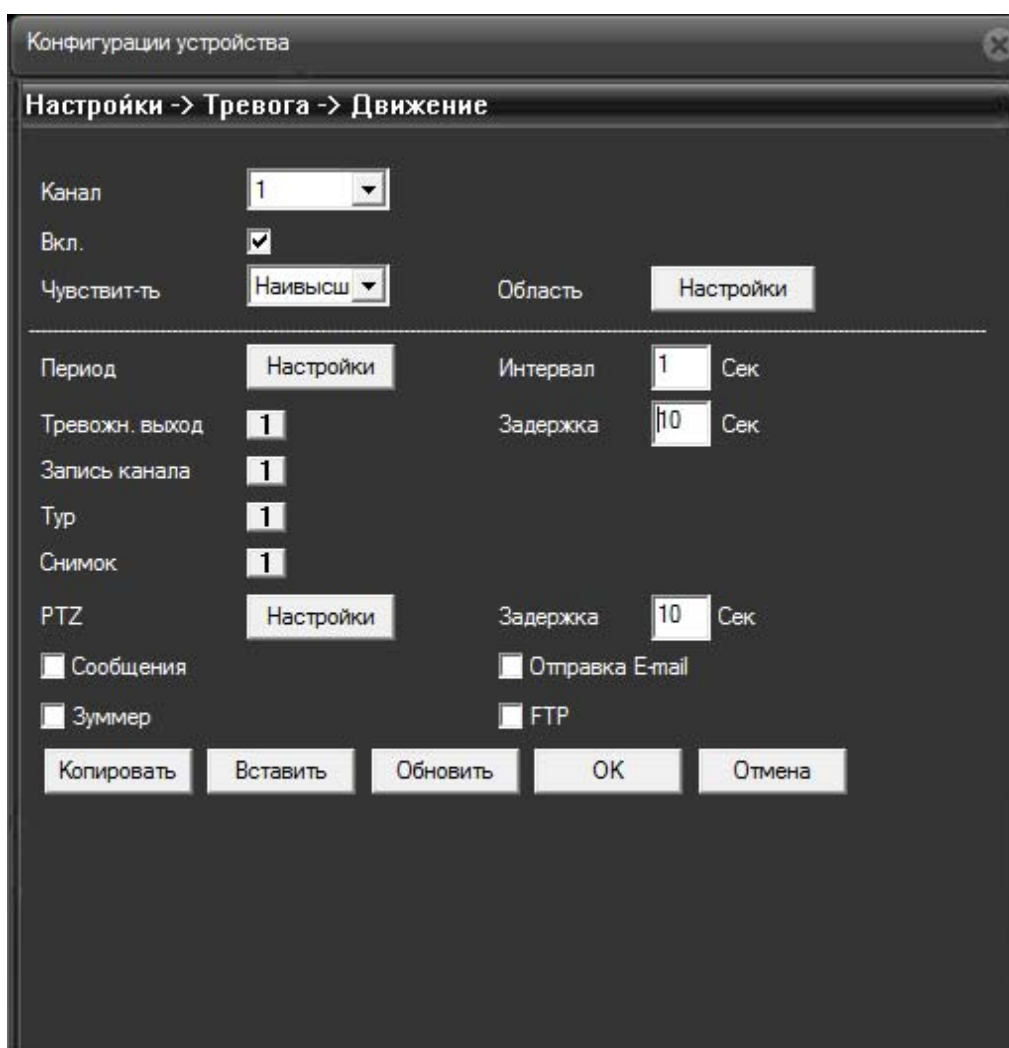


## 7.2 Функции тревоги

Функции тревоги включают: Обнаружение движения, саботаж, потеря видео, тревожные входы, тревожный вывод.

### 7.2.1 Обнаружение движения

Когда система обнаруживает движение, при заданной чувствительности, активируется тревога по движению.

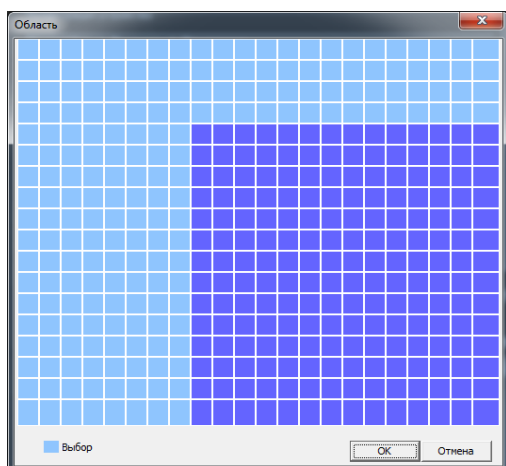


**Вкл.**  Флажок означает что функция обнаружения включена.

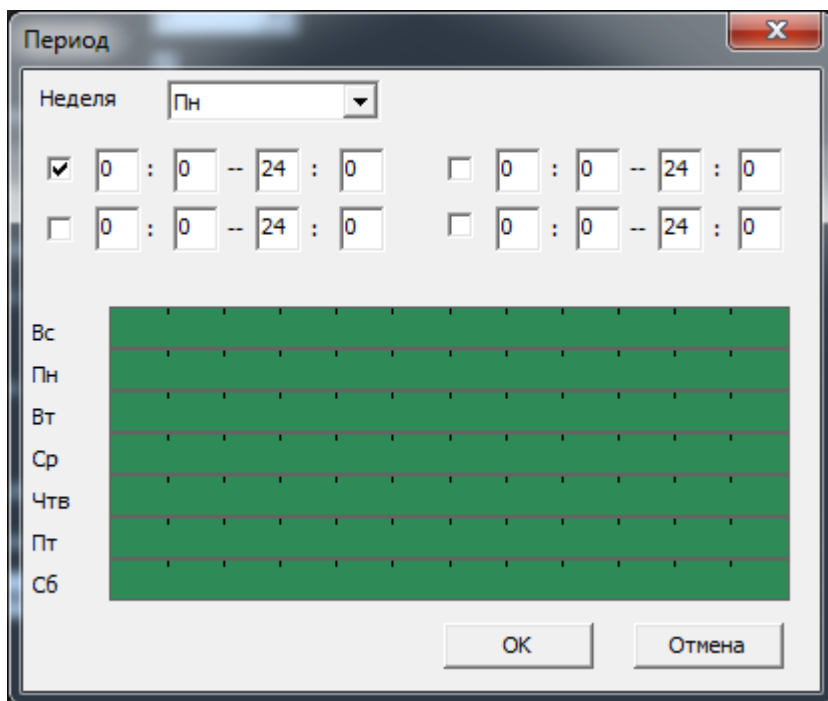
**Чувствит-ть**  Задаёт чувствительность, которая принимает одно из шести значений.

**Область**  Нажмите «Настройки», для того, чтобы открыть окно для задания области обнаружения движения. Голубая область – охраняемая зона, синяя область – неохраняемая зона. По

умолчанию – включено на всём экране.



Настройка расписания обнаружения движения. Для каждого дня недели можно задать до 4 временных отрезков активности тревоги.



Интервал – Задаёт время с момента обнаружения движения до включения сигнала тревоги (0-600 секунд)

Задержка – задержка от 10 до 300 секунд до отключения сигнала тревоги после прекращения движения в кадре.

PTZ – Приведение в действие поворотного механизма при срабатывании тревоги.

Отправка сообщений, E-mail, FTP в соответствии с установленными параметрами.

## 7.2.2 Саботаж

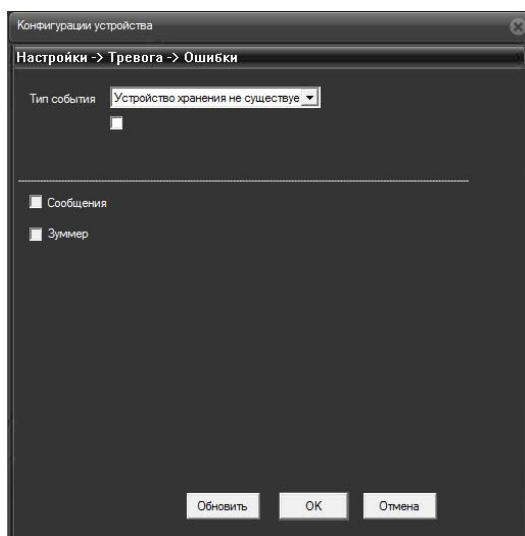
В случае, когда на картинку влияют внешние факторы – затемнение, или засветка, включается функция маскирования камеры, и связанные функции

Окно настроек аналогично настройкам обнаружения движения.

## 7.2.3 Потеря видео сигнала

Когда пропадает сигнал с видеокамеры, включается функция потери видео. Настройки аналогичны функциям обнаружения движения.

## 7.2.4 Ошибки

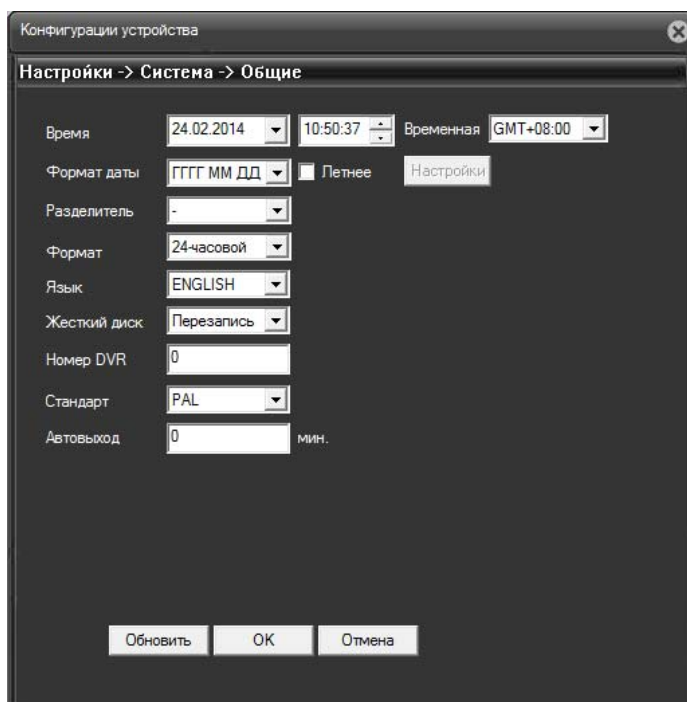


Данный диалог позволяет настроить действия для нештатных событий (отправка сообщений, и подача звукового сигнала).

## 7.3 Свойства системы

**Общие, Компрессия, Сеть, Службы, Дисплей, Настройки PTZ, RTZ, Параметры.**

### 7.3.1 Свойства системы



**Время** – Установка текущей даты и времени.

Формат даты – Выбор формата отображения даты (ГГГГ/ММ/ДД, ММ/ДД/ГГГГ, ДД/ММ/ГГГГ)

Разделитель – Выбор разделителя формата даты.

Формат времени – 24 часа или 12 часов.

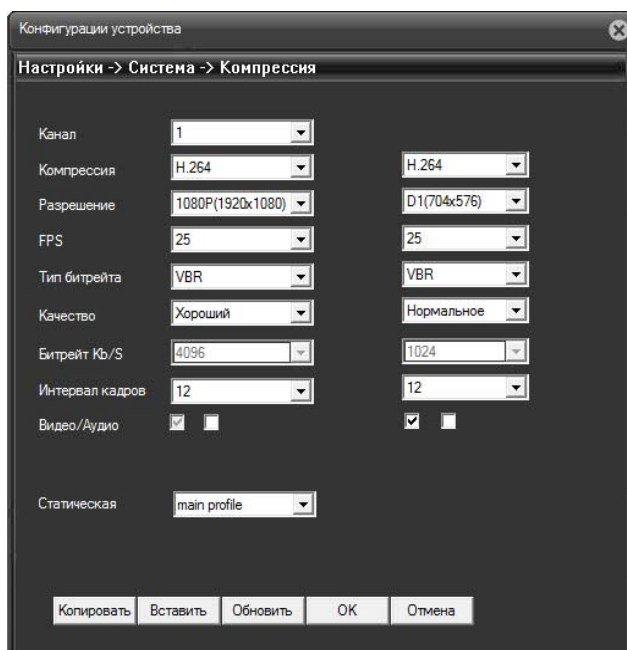
Язык – Выбор языка.

Жесткий диск – Выбор действий при заполнении жесткого диска – остановить запись или перезаписать предыдущие записи.

Стандарт – выбор стандарта видео PAL или NTSC.

Летнее время – поставьте галочку и кликните «настройки».

## 7.3.2 Компрессия



Данное меню позволяет задать настройки сжатия видеоданных.

Левая часть позволяет настроить параметры основного потока, правая – для дополнительного потока.

Поддерживается D1/HD1/CIF/QCIF разрешение.

Компрессия – Стандарт H.264MP;

Разрешение – D1/HD1/CIF/QCIF;

FPS – Количество кадров в секунду.

Тип битрейта - Выставляется в соответствии с параметром качества видео.

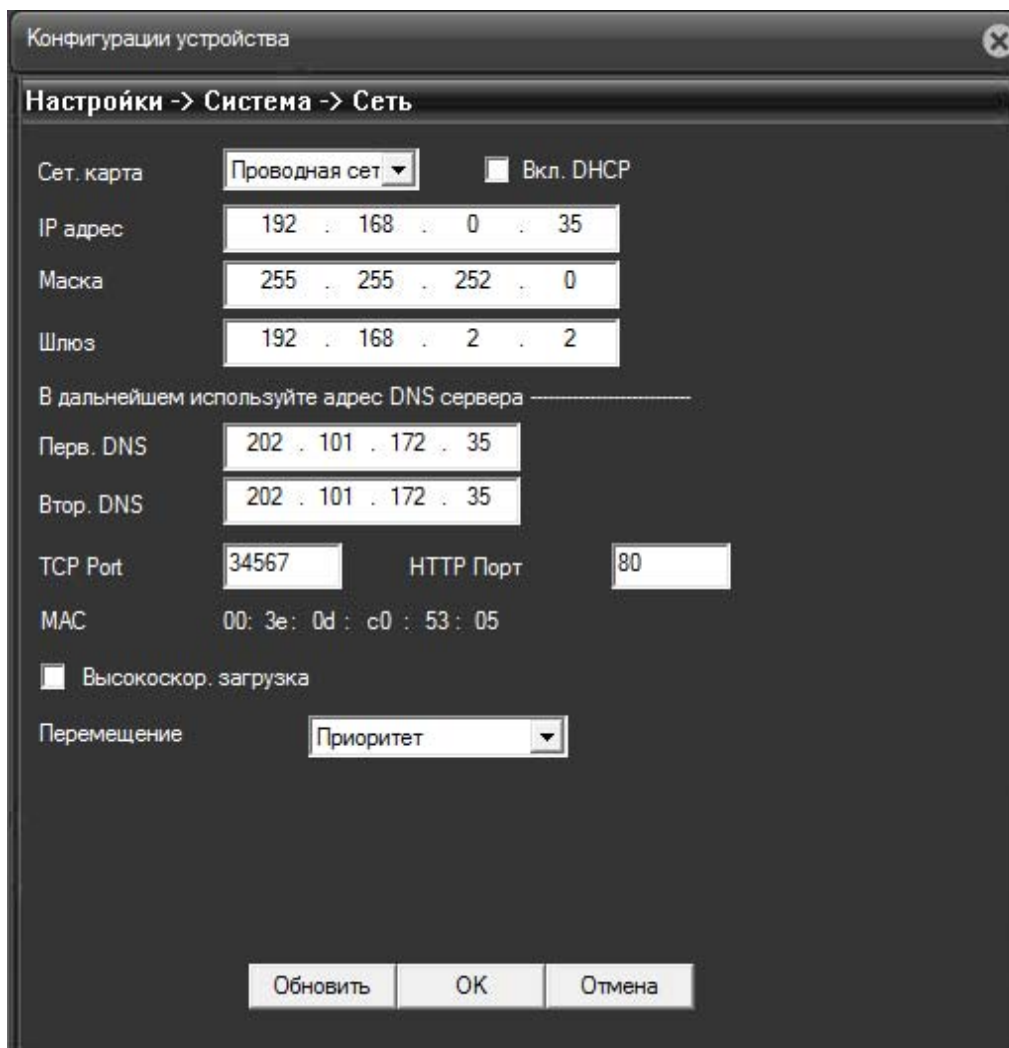
Качество – Определяет битрейт в соответствии с качеством картинки. Чем лучше качество, тем выше битрейт.

D1 (512-2560kbps) HD1 (384-2048kbps) CIF (64-1024kbps) QCIF (64-512kbps)

Интервал кадров – от 2 до 12.

Аудио/видео – комбинирование аудио- и видеопотока.

### 7.3.3 Сеть



**Вкл DHCP** – Автоматическое присвоение IP адреса;

IP адрес – IP адрес по умолчанию 192.168.1.10;

Маска – Маска подсети по умолчанию 255.255.255.0;

Шлюз – Шлюз по умолчанию 192.168.1.1;

DNS – адрес DNS сервера

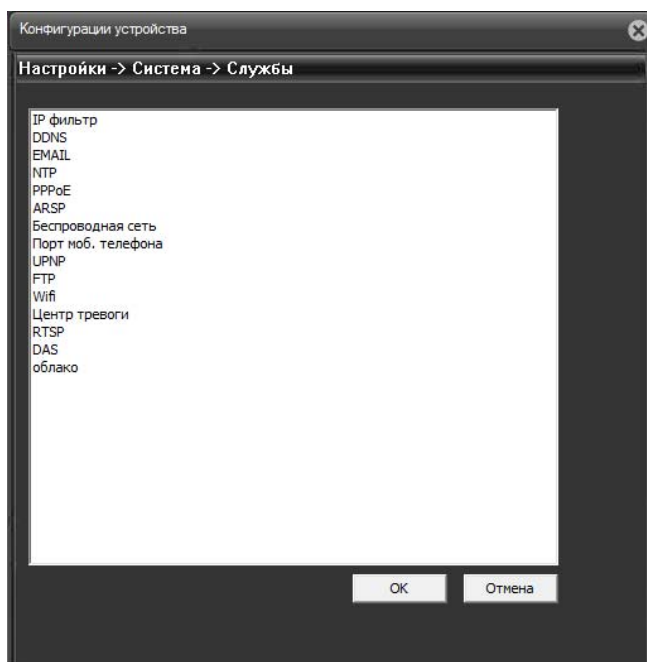
TCP порт – по умолчанию 34567;

HTTP порт – по умолчанию 80;

Перемещение – определение политики передачи. Приоритет качества/приоритет непрерывности

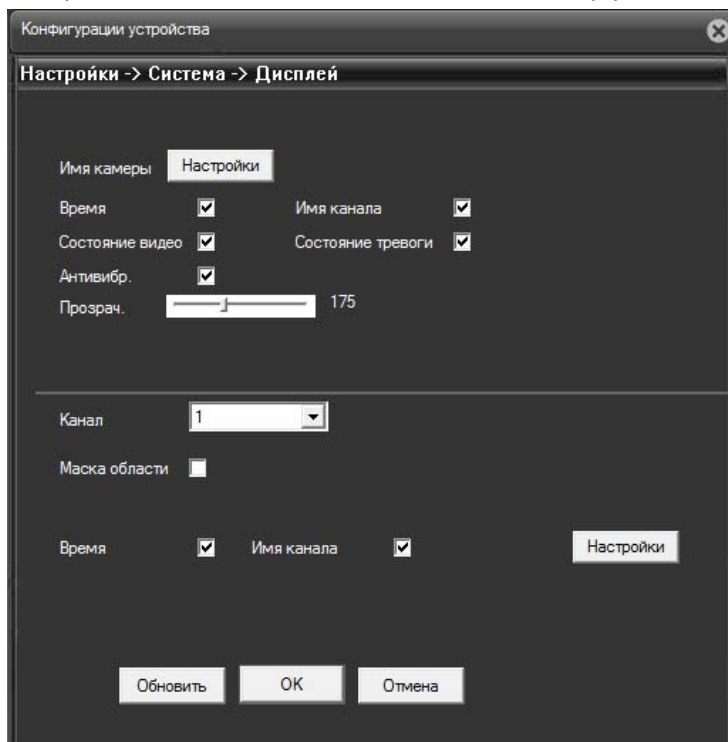
### 7.3.4 Службы

Список дополнительных сетевых служб. Для конфигурации службы нажмите ОК.



### 7.3.5 Дисплей

Настройки локального пользовательского интерфейса



Имя камеры – имя камеры, отображаемое в окне мониторинга (до 25 символов).

Состояние видео – отображает статус записи в окне мониторинга.

Состояние тревоги – отображает состояние тревоги в окне мониторинга.

Прозрачность – задает прозрачность элементов интерфейса.

Настройки – позволяет изменить расположение элементов в окне мониторинга.

## 7.3.6 Настройки PTZ

	PTZ	RS485
Канал	1	
Протокол	PELCO	NONE
Адрес	1	1
Скорость	9600	9600
Биты данных	8	8
Стоп биты	1	1
Проверка	Нет	Нет

Настройки протокола поворотного устройства.

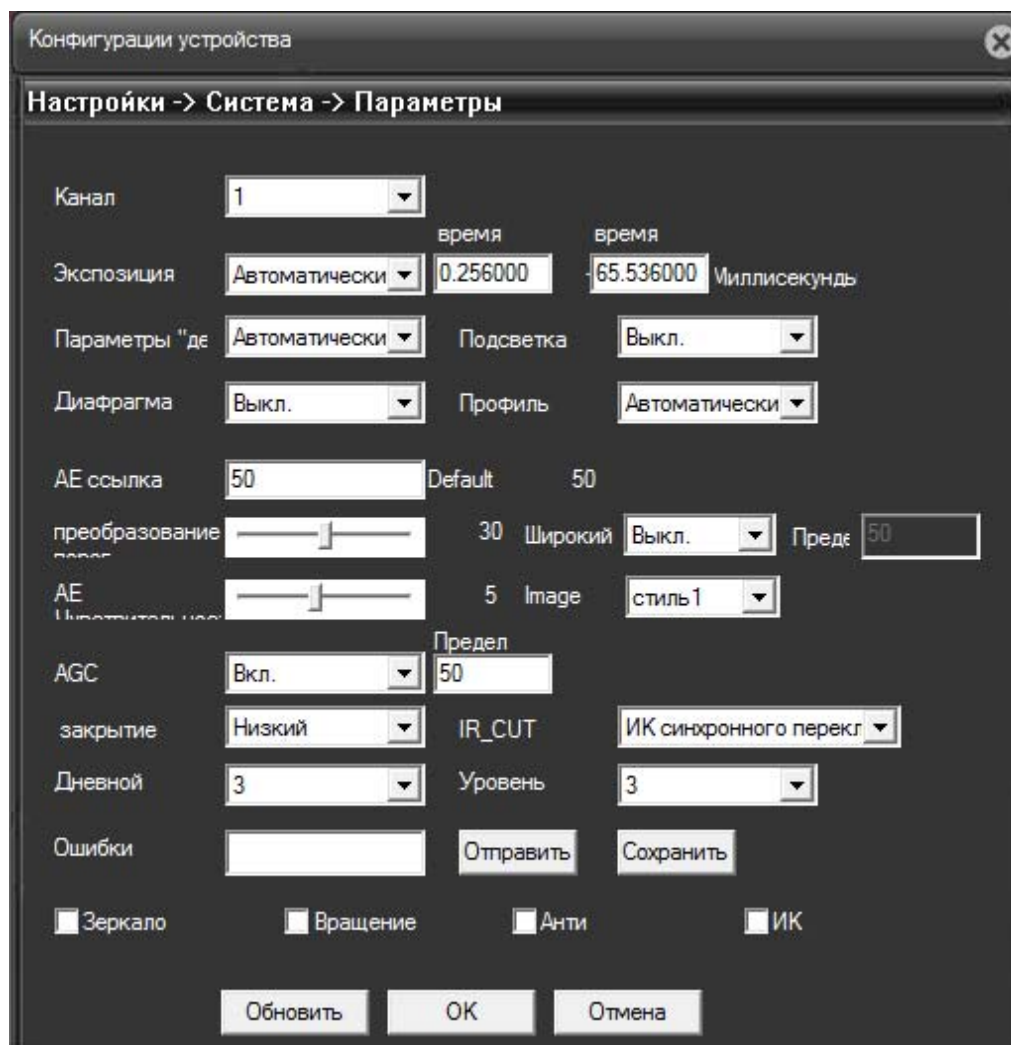
## 7.3.7 RTZ

Функции	NONE
Скорость	115200
Биты данных	8
Стоп биты	1
Проверка	Нет

Настройки протокола RS232.



## 7.3.8 Параметры



Параметры камеры

Экспозиция – Автоматическая (0,1мс – 80мс) или ручная (1/25, 1/50, 1/120, 1/250, 1/500, 1/1000, 1/2000, 1/4000, 1/10000). По умолчанию – автоматическая.

Параметры день/ночь – «авто»/ «цвет»/ «ч/б». По умолчанию – авто.

Компенсация засветки – выкл/вкл.

Диафрагма – выкл/вкл.

Профиль – В помещении / снаружи / автоматически.

Затвор – нет/низкий/средний/высокий.

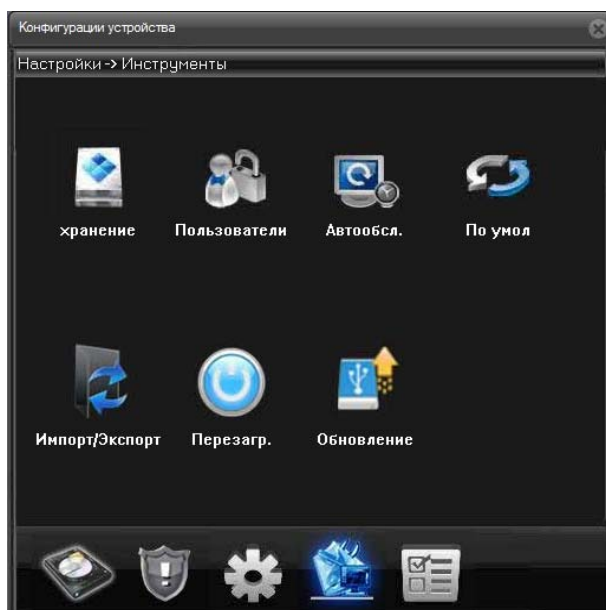
IR\_CUT – ИК синхронного переключения/автоматическое переключение

Зеркало – включает зеркалирование по горизонтали.

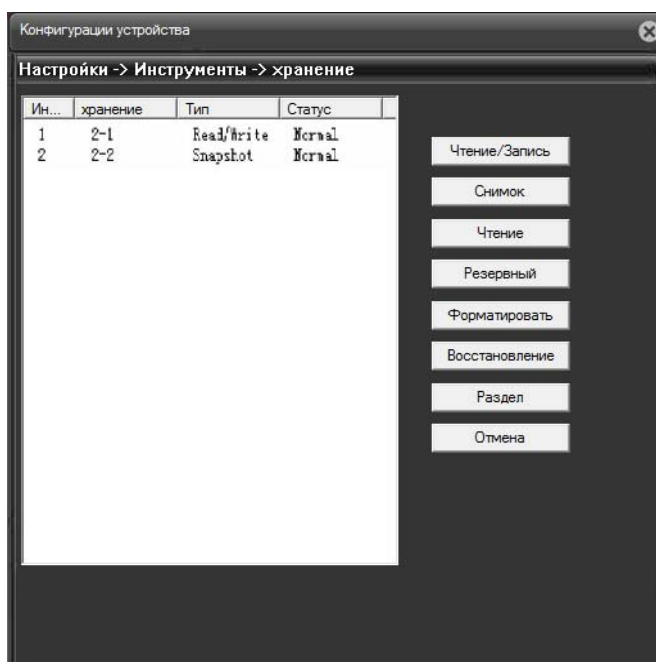
Вращение – включает зеркалирование по вертикали.

## 7.4 Инструменты

Меню «Инструменты» включает следующие разделы: **Хранение, пользователи, автообслуживание, по-умолчанию, импорт и экспорт, перезагрузка, обновление ПО.**

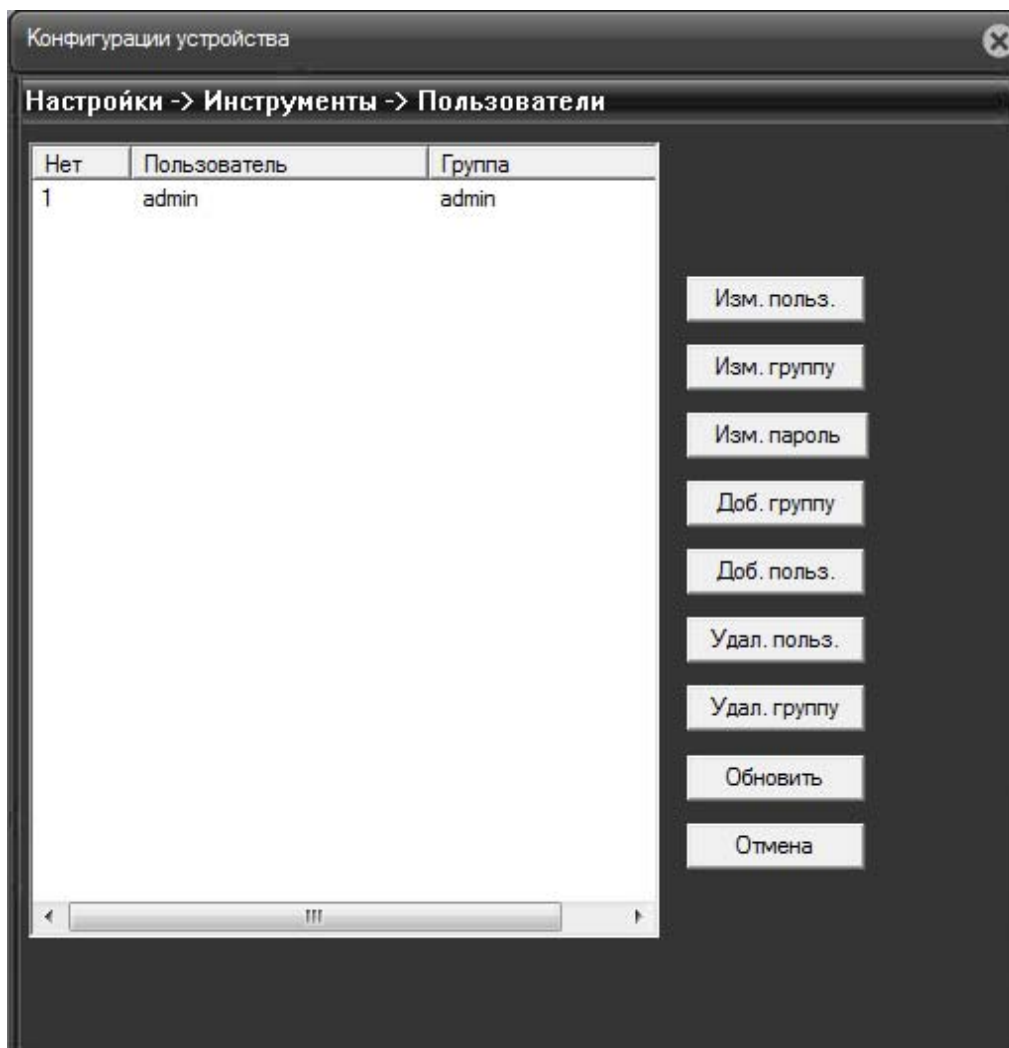


## 7.4.1 Хранение



Используется для конфигурации карты памяти, установленной в устройстве. Меню показывает следующую информацию о карте: тип, статус, емкость. Позволяет выполнять действия с картой, такие как: изменение типа карты (только чтение, чтение/запись, резерв), а также форматирование и восстановление разделов.

## 7.4.2 Пользователи



Управление правами аккаунтов и групп пользователей.

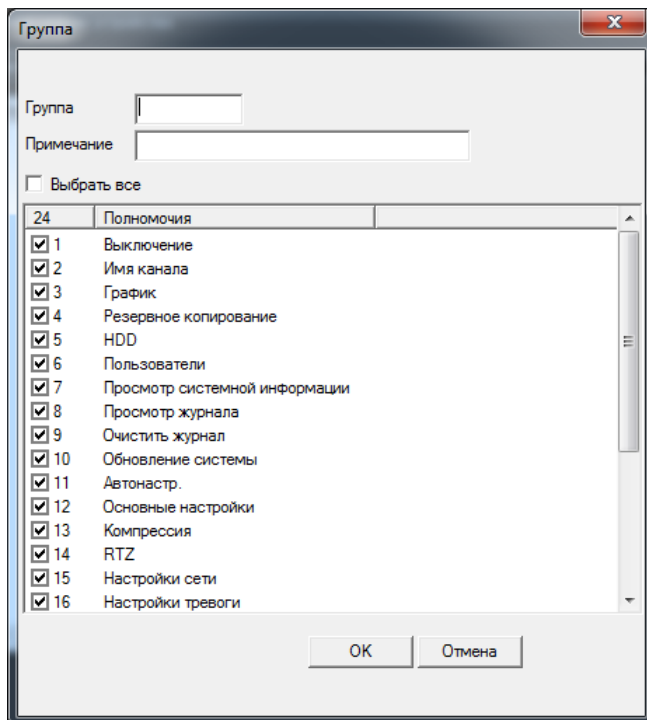
Изм. пользователя – изменение атрибутов выбранного пользователя.

Изм. группу – изменение атрибутов выбранной группы.

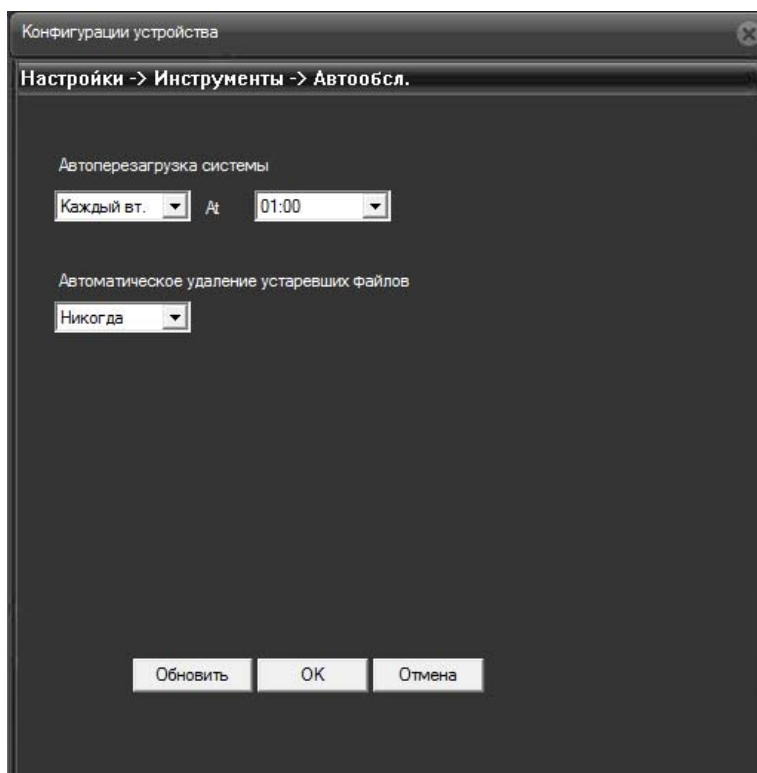
Изм. пароль – изменение пароля. (от 1 до 6 символов)

Примечание: Пользователь с правами контроля аккаунтов может изменять свой пароль и пароли других пользователей.

При добавлении нового пользователя будет предложено настроить его права.



### 7.4.3 Автообслуживание

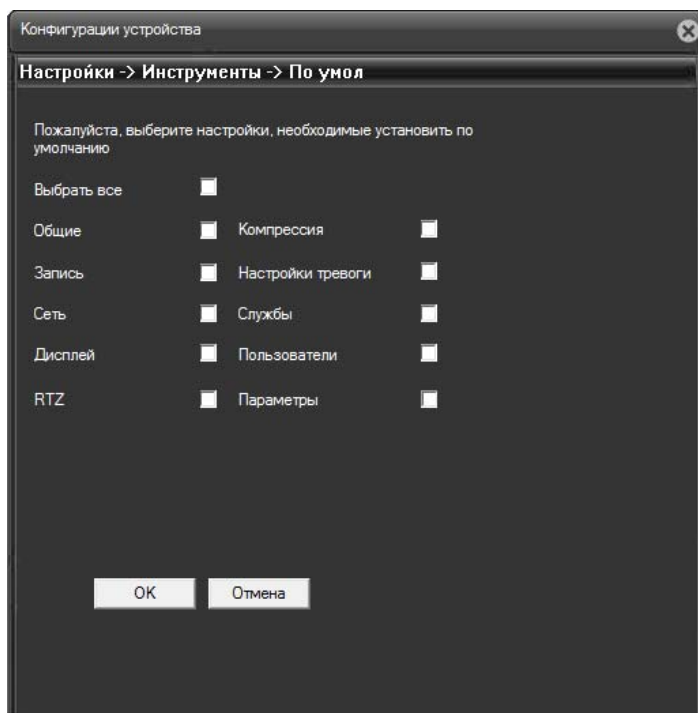


Позволяет задать период автоматической перезагрузки и условия удаления устаревших файлов.

## 7.4.4 Импорт/экспорт

Позволяет сохранять и экспортировать настройки камеры, а также выгружать журнал событий на внешний носитель.

## 7.5.5 По умолчанию



Восстановление настроек по умолчанию.

## F.A.Q

Если здесь вы не смогли найти решение вашей проблемы, обратитесь к местной техподдержке, или свяжитесь с офисом обслуживания клиентов.

1.Q:

2. Q: Затемнены углы изображения.

A: Попробуйте сменить 1/3" объектив на 1/2" или 1/2,5".

3. Q: На изображении преобладает красный оттенок.

A: Обычно такое происходит из за того, что от недостаточной освещенности автоматически включается ИК подсветка, но устройство продолжает работать в цветном режиме. В сравнении с матрицами типа CMOS, матрицы CCD меньше подвержены воздействию ИК диапазона, при остальных одинаковых условиях.

4. Q: Движущиеся объекты размазаны.

A: Для достижения хорошего качества при работе в условиях низкой освещенности, по умолчанию включен режим съемки с увеличенной выдержкой. Вы можете выключить этот режим через WEB-интерфейс или с помощью программы CMS.

5. Q: Не обновляется программное обеспечение.

A: Некоторые прошивки не могут обновиться через порт 34567, но успешно обновляются через зарезервированный порт 34561.

6. Q: Устройство не включается.

A: а) Обновите прошивку с помощью специального ПО

б) Используйте монитор для того, чтобы проверить, выводится ли изображение на аналоговый вывод камеры, в случае, если есть конфликты IP адреса, и т. д.

7. Q. На карте памяти создается раздел, но после перезагрузки на ней только один раздел.

A: а) Убедитесь в том, что свободного места для записи на карте больше 2 Гб.

б) Установите режим записи «Всегда», затем попробуйте воспроизвести файл с карты памяти, чтобы убедиться в том, что запись ведется нормально.

8. Q: Как много



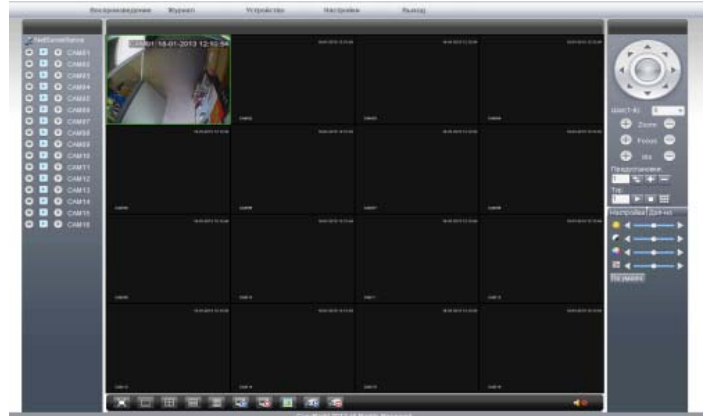
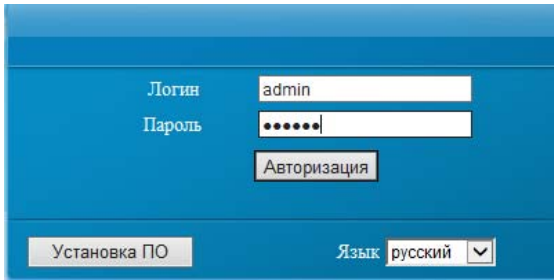
#### ВНИМАНИЕ!

Системные требования для работы с видеочамерами по сети: **процессор не ниже Intel Core i5**

## 8.1 Работа через web-интерфейс

Для работы с видеочамерой через web-интерфейс следуйте инструкциям, приведённым далее.

1. Подключите устройство к сети и настройте соединение.
2. В настройках безопасности браузера Internet Explorer (Сервис -> Свойства обозревателя -> Безопасность) разрешите все элементы управления ActiveX.
3. После окончания настройки браузера, наберите в адресной строке `http://XXX.XXX.XXX.XXX` (где XXX.XXX.XXX.XXX - IP-адрес видеорегистратора) и нажмите Enter.
4. Далее будет предложено установить надстройку ActiveX, что необходимо подтвердить.
5. После загрузки и установки элементов ActiveX Вам будет предложено авторизоваться в системе.
6. После правильного заполнения полей имени пользователя (admin) и пароля (123456), вы сможете увидеть web-интерфейс видеочамеры, как показано на рисунке ниже.



**Примечание:** для работы с видеонаблюдением на мобильном телефоне через браузер, введите IP-адрес устройства. Например, если IP-адрес видеонаблюдения 192.168.1.157 и его веб-порт 8099, введите в адресной строке браузера <http://192.168.1.157:8099>. Далее введите логин и пароль.

## 8.2 Работа с мобильными телефонами

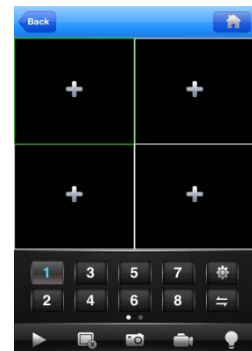
Данные видеонаблюдения поддерживает работу с мобильными устройствами на базе ОС: Windows Mobile, Android, Blackberry, Symbian. Перед началом работы необходимо установить на ваше мобильное устройство специальное ПО, которое вы можете найти на диске, поставляемом в комплекте с видеонаблюдением. Для смартфонов Iphone и устройств на базе ОС Android ПО можно найти на ресурсах App Store и Play Market. **Название приложений?**



Установите программное обеспечение и запустите его на своём мобильном устройстве.

Далее зайдите в настройки и заполните поля «Device Name» (название устройства на усмотрение пользователя), «UserName» (Имя пользователя), «Password» (пароль для авторизации), «Server» (IP-адрес устройства), «Port» (Мобильный порт устройства).

По завершению настроек нажмите кнопку "YES" для подключения к устройству, на мобильном устройстве отобразится следующая панель управления. Для вывода



изображения с одного канала на весь экран нажмите по нужному каналу.

Во всех случаях для более подробной информации, пожалуйста, обратитесь к электронному руководству пользователя на компакт-диске. Спасибо!